

図書館年報

令和元年度



三田市立図書館

目次

1. 目次	1
2. 沿革	2
3. 管理と運営	5
4. 施設	8
5. 事業	16
6. 統計	26
7. 新聞・雑誌の所蔵状況	36
8. 令和元年度図書館運営費の決算額	39

《 凡 例 》

- 本書に記載した内容は特記以外、令和2年3月末日現在の実績である。
- 本書では館の名称について下記の略称を用いた場合がある。
 - 三田市立図書館→本館
 - 三田市立図書館ウッディタウン分館→(ウッディタウン)分館
 - 三田市立図書館藍分室→(藍)分室
 - 移動図書館→BM
- 各館を列举する場合の順序は必ずしも関係する条例・規則に記載された順序とはなっていない。
- 端数処理の関係上、合計値は必ずしも100%とはなっていない。

2. 沿革

【有馬会図書館】

- 1894年(明治27年) 三田町に有馬郡衛生教育会付属図書部開設。県下図書館のはじまり
1903年(明治36年) 私立有馬会付属図書館と改称、巡回文庫開始
1944年(昭和19年) 太平洋戦争の激化にともない、同図書館廃館。資料散逸

【公民館図書室】

- 1965年(昭和40年) 公民館図書室設置。蔵書数約 500冊
1988年(昭和63年) 三田市中央公民館の蔵書数約13,000冊

【市立図書館建設準備】

<昭和61年度>

- 1987年(S62) 3月 「市立図書館建設基本計画」の策定

<昭和62年度>

- 1987年(S62) 4月 企画財政部に図書館建設担当を設置
7月 図書館関係者、学識経験者等で「図書館建設に伴う懇談会」発足
10月 「同懇談会」より「三田市立図書館計画報告書」を受理

<昭和63年度>

- 1988年(S63) 11月 三田市立図書館起工式

<平成元年度>

- 1990年(H2) 1月 市長部局の図書館建設担当から教育委員会市立図書館に所属変更

【市立図書館開館】

- 3月 竣工開館式(12日)、一般利用開始(14日)

<平成3年度>

- 1991年(H3) 4月 図書館協議会設置

<平成4年度>

- 1992年(H4) 10月 県下初の「第7回日本図書館協会建築賞優秀賞」を受賞(22日)

<平成5年度>

- 1993年(H5) 12月 第4回公共建築賞優秀賞受賞(7日)
1994年(H6) 1月 移動図書館「そよかぜ」巡回開始(19日)延べ貸出冊数200万冊達成(24日)

<平成6年度>

- 1995年(H7) 1月 阪神大震災発生(17日)、本館は平常通り開館。移動図書館は21日～31日まで運行を見合わせる

<平成7年度>

- 4月 図書館カードの有効期限を3年に延長。個人貸出は図書4冊、CD2点以内に、団体貸出は200冊、2ヶ月以内に変更

<平成8年度>

- 1997年(H9) 2月 図書館所蔵資料の検索等ができるパソコン通信サービスを開始(1日)

<平成9年度>

- 8月 三田市の公式インターネットホームページが開設、利用案内、移動図書館巡回日程、催し物案内等の情報提供を開始(1日)

<平成10年度>

- 1998年(H10) 4月 関西学院大学図書館との相互協力開始(1日)。カラーコピーを開始(2日)
5月 調査相談室でインターネットによるレファレンスを開始(7日)
11月 市内中学2年生による「トライやるウィーク(職業体験)」の受け入れを開始

<平成11年度>

- 2000年(H12) 3月 開館10周年記念事業「本とのつどい～としょかんまつり」を開催(12日)

<平成12年度>

- 8月 館内の利用者用検索端末(OPAC)からの予約受付開始(1日)
藍市民センターに図書室を開室(2日)

<平成14年度>

- 2002年(H14) 4月 図書館協議会を廃止し、社会教育委員の会へ統合
「キッピーネットさんだ」開設、インターネットでの蔵書検索開始(15日)
Eメールアドレス登録開始。予約資料の取置連絡をメール、ハガキに変更(19日)

		コミックスコーナーの設置(19日)
<平成15年度>		
2003年(H15)	4月	「三田市立図書館条例」改正。藍市民センター図書室を「三田市立図書館藍分室」と所管変更。開設準備中の(仮称)ウッディタウン市民センター図書室を「三田市立図書館ウッディタウン分館」と定める(1日)
	6月	館内の利用者用検索端末の機能を向上、出納請求票の印字など(23日) ウッディタウン分館開館。市内図書館3施設体制での運営開始(1日)
<平成20年度>		
2008年(H20)	4月	社会教育に関わる事務を市長部局での補助執行とする 図書館は、まちづくり部の所管となる 本館と分館において、元旦を除く全祝日の開館を実施
<平成21年度>		
2009年(H21)	4月	移動図書館の巡回区域を北部3コース9ステーションに再編
	9月	移動図書館高平コースに志手原小学校を追加。3コース10ステーションとする
2010年(H22)	3月	図書館開館20周年(12日)
<平成24年度>		
2012年(H24)	4月	コンピュータシステムを更新、予約・リクエスト点数を本6冊、CD3点に変更
	12月	社会教育委員の会へ「公民館及び図書館の今後の方向性について」諮問
2013年(H25)	3月	インターネットによる貸出中資料の予約受付を開始 社会教育委員の会答申「公民館及び図書館の今後の方向性について」
<平成25年度>		
2013年(H25)	6月	国立国会図書館歴史的音源「れきおん」の配信館に加盟、一般公開を開始
	9月	三田市立図書館条例を改正。指定管理者制度導入を視野に入れる
	10月	マルチメディアデジタイズ図書一般貸出を開始
	12月	インターネットによる蔵書資料の予約受付を開始
2014年(H26)	2月	予約・リクエスト点数を本10冊、CD5点に増やす 三田市立図書館条例施行規則制定
<平成26年度>		
2014年(H26)	4月	指定管理者「TRC三田」へ管理運営を移行(1日) 開館日・開館時間を拡大 【休館日】年末年始・特別整理期間 (分館・分室は、市民センターの休館日を加える) 【開館時間】午前9時～午後8時(分室:午前10時～午後6時) ブックシャワー、アロマデフューザーを導入
	8月	三田市電子図書館サービスを開始(電子書籍の貸出等)(1日)
	11月	2階ラウンジを閲覧スペースに変更し、閲覧室をカフェコーナーに変更(1日) 無線LANサービス開始(1日)
	12月	本の修理ボランティア活動開始
2015年(H27)	1月	「第1回三田市図書館を使った調べる学習コンクール」表彰式(17日) 三田市電子図書館を使った障害者差別解消法対応に向けた実証実験を開始 (立命館大学、大日本印刷、図書館流通センター、日本ユニシス、 三田市立図書館の共同事業)(30日)
<平成27年度>		
2015年(H27)	4月	図書館だより「さんぶらり」を「わかば」に名称を変更
	5月	ボランティアと図書館員の協同によるお楽しみ会「第1回本はキラキラ 万華鏡」を実施(10日)
	6月	三田学園の図書委員が担当する本棚「青春読書記」をYAコーナーに設置
2016年(H28)	1月	「第2回三田市図書館を使った調べる学習コンクール」表彰式(23日) (三田市・三田市教育委員会・三田市立図書館共催事業)
<平成28年度>		
2016年(H28)	4月	電子図書館テキスト版運用開始(25日)
	8月	図書館だよりを1冊の冊子へ変更(1日)
	9月	移動図書館「ひだまり」巡回開始(23日)
	11月	国立国会図書館デジタル化資料送信サービスの配信館に加盟、提供開始(1日)
2017年(H29)	2月	読書通帳導入(15日)

<平成29年度>		
2017年(H29)	4月	神戸市北区全域対象に登録開始(1日)
<平成30年度>		
2018年(H30)	12月	拡大読書器を更新(7日)
	8月	図書館利用申込書と電子図書館利用申込書を一本化(1日)
		マイナンバーカード所有の市民への10冊貸出運用開始(1日)
2019年(H31)	1月	コンピュータシステムを更新し、ホームページをリニューアル(6日)
		スマートフォン専用ページの開設(6日)
		マイナンバーカードでの貸出開始(6日)
<令和元年度>		
2019年(H31)	4月	「子ども読書活動優秀実践図書館 文部科学大臣表彰」受賞(7日)
	6月	図書館配架ボランティア活動開始(20日)
	10月	藍市民センター工事のため藍分室1か月休館(1日～31日)
	12月	読書補助具「リーディングカッター」「リーディングルーペ」の貸出開始(20日)
2020年(R2)	3月	図書館開館30周年(12日)
		新型コロナウイルス感染防止対策のため図書館閉鎖。
		臨時窓口、青空図書館(本館のみ)の設置(7日～31日)

3. 管理と運営

(令和2年3月31日現在)

指定管理者 TRC三田
(株式会社図書館流通センター及び株式会社長谷工コミュニティからなる共同事業体)

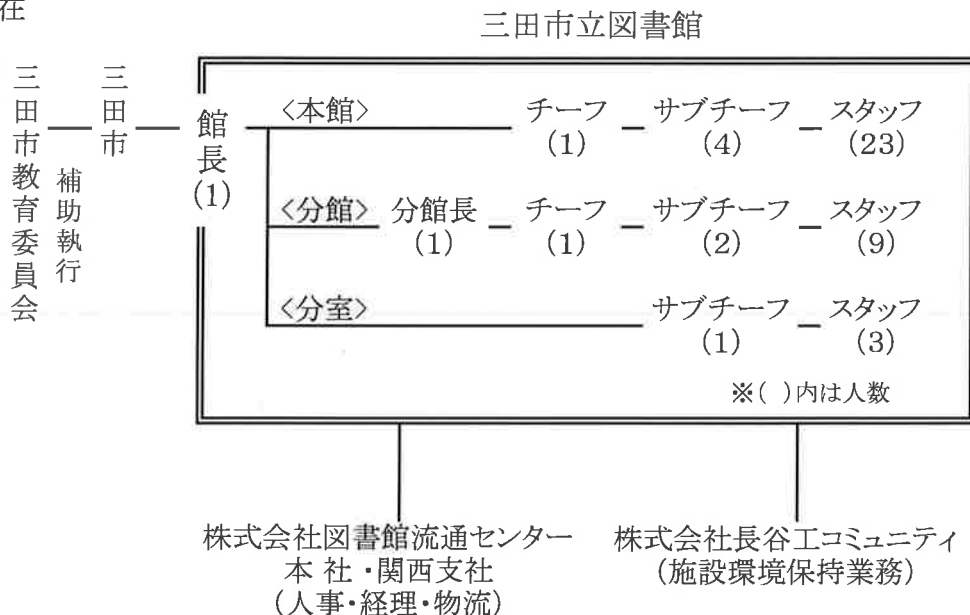
市所管 地域創生部市民協働室文化スポーツ課

指定管理期間 平成31年4月1日から令和6年3月31日まで(5年間)

業務の範囲 指定管理者
 (1) 三田市立図書館条例(平成元年三田市条例第35号)第9条に規定する業務
 (2) 消防法(昭和23年法律第186号)第8条に定める管理権限者としての本館の防火管理業務
 (3) 市が発行する書籍の販売
 (4) 利用者の快適性や利便性を向上するためのサービス及び物品の提供

三田市
 (1) 分館、分室施設の維持管理業務(図書館の占有部分に係る消耗品類の交換を除く)並びに実施に要する費用の負担
 (2) 管理施設の改修と大規模な修繕(原則として、1件が30万円を超えるもの。)
 (3) 本館臨時駐車場に係る契約行為並びにそれに要する費用の負担
 (4) 市が貸与を行う自動車に関わる経年劣化等に基づく大規模な修繕(原則として、1件が30万円を超えるもの。)に要する費用の負担
 (5) 図書館条例第4条に規定する事業のうち、図書館の備品とする資料の収集及び除籍の決定に関する業務
 (6) 三田市附属機関の設置に関する条例(平成21年三田市条例第2号)に規定する、三田市立図書館運営評価委員会に関する事務局の運営並びに費用の負担
 (7) 法令等に基づく国及び県等の補助金申請に関すること。
 (8) 前7号に掲げるもののほか、市が必要と認める業務

運営体制
令和2年4月1日現在



(1) 運営方針

図書館は、「地域の知と憩いの拠点」として、地域の施設や団体などとのつながりを大切に、連携を図るなかで、相互に発展していくことが望まれる。

そして長い期間にわたって継続して連携していくことで、互いに欠かせないパートナーとなり、地域住民に成熟したサービスを提供することができる。

そのために、図書館が地域の課題を十分に把握したうえで重点的にサービスを行うテーマを設定し、コレクション構成を行なっていく。

また、市内各関係機関との連携を具体的に強化していきながら、様々なサービスの実践を目指していく。

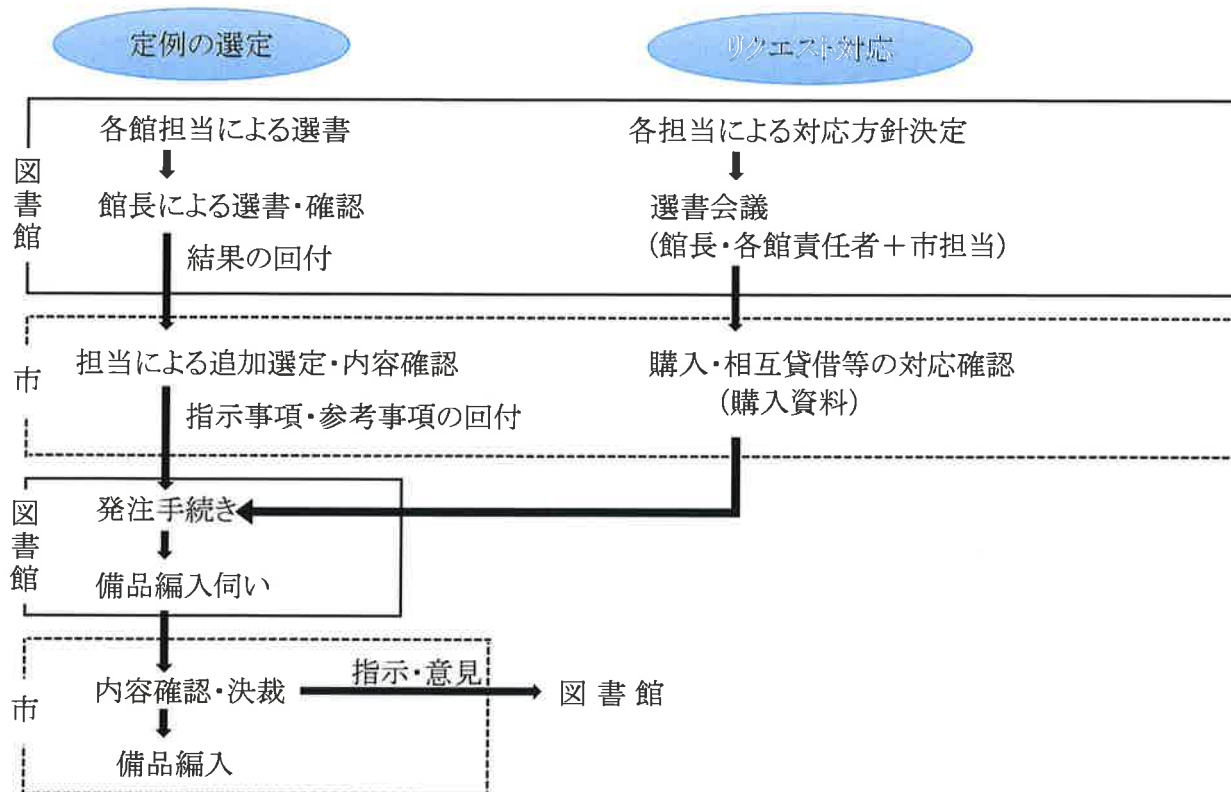
(2) サービス方針

- ① 幼児・児童サービス:子どもの読書活動推進のための取組・イベントの実施
 - ・市内小中学校に出張し、本に触れる機会を拡大し子どもの読書活動の充実を図るためブックトークや出張おはなし会を行う。また図書館見学・体験学習の参加を呼びかける。
 - ・「トライやる・ウィーク」や職場体験学習・インターンシップなどを積極的に受け入れる。
- ② 青少年の図書館利用の促進
 - ・ヤングアダルトが読書や音楽、映像の楽しさを理解し、幅広い視野と思考、豊かな感性を身につけられるよう支援していく。
 - ・バランスのとれた収書と魅力ある展示のコーナーづくりを行っていく。
 - ・ヤングアダルト層の参加型コーナーを設置して、青少年のコミュニケーション形成の場としても、提供していく。
- ③ 勤労者の課題解決支援
 - ・ビジネスコーナーの設置やオンラインデータベース(神戸新聞データベースplus日経テレコン、ポプラディアネット)の導入
 - ・地域各団体他との展示・行事による連携をおこない、地域の活性化に繋がる場を目指す。
- ④ 高齢者・障害者へのサービス
 - ・視覚の不自由な人々に朗読・音訳サービスをし、録音図書等を貸出す。また、直接来館できない人には郵送貸出等サービスを行う。高齢者のニーズにあった内容の資料と大活字本、拡大読書器や老眼鏡など必要な備品を確保し館内環境を整備する。
 - ・「障害者差別解消法」の施行を契機として、電子書籍の音声読み上げ等の機能を充実したものにしていく。
- ⑤ 関係機関との連携・協力
 - ・ボランティア団体や学校・園や外部機関等と積極的に連携し、まちづくりの核となる図書館づくりを目指していく。
- ⑥ 広報活動と情報発信
 - ・ホームページを活用し、市民へのPRや情報発信を図る。
 - ・新聞やテレビ、ラジオ、地元広報誌など多様なメディアに働きかけ広く図書館を知ってもらう。
 - ・デジタルサイネージを利用して、様々な生活に役立つ情報を発信していく。
- ⑦ 地域資料の収集と活用
 - 三田市に関する歴史資料や行政資料、情報を収集・保存し市民の利用、活用を図る。

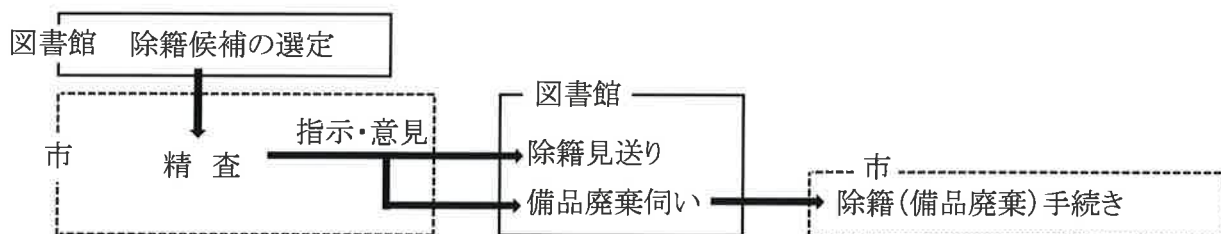
(3) 選書

三田市立図書館条例第9条第2項第2号の規定に基づき、図書館の備品とする資料の収集決定は、市がおこなう。

① 選書手順の概要



② 除籍手順の概要



③ 三田市立図書館における資料の収集、整理及び保存にかかる基本方針

三田市立図書館条例(平成元年条例第35号)第4条第1号に規定する図書館資料の収集、整理及び保存は、次の各号に掲げる基本方針に基づいて実施します。

- 1 地域の知と憩いの拠点としての役割を踏まえる。
- 2 地域の情報ストックとしての役割を踏まえる。
- 3 読書を通じた生涯学習支援としての役割を踏まえる。
- 4 地域や世代ごとの特性・課題並びに各館の利用動向を踏まえる。
- 5 市民や地域社会が必要とする、時宜に即した課題探求の動向を踏まえる。
- 6 出版文化の振興および書店等、情報や著作物の流通に関わる事業者との役割分担を視野に入れる。

4. 施 設

(1) 三田市立図書館（本館）

所在地	〒669-1535 三田市南が丘2丁目11番57号		
敷地面積	5,630㎡		
建築面積	2,082㎡		
延面積	2,676㎡	(1階 1,731㎡	2階 945㎡)
構造	鉄筋コンクリート造2階建		
開館日	平成2年3月14日		
主な施設	1階	一般開架室	【約 70,000冊収容】 (AVコーナー、新聞・雑誌コーナー、点字録音室) 児童室【約 20,000冊収容 (おはなしのへや、赤ちゃんの駅) 調査相談室 【約 6,000冊収容】 特別展示室 ギャラリー 事務室 コンピュータ室 移動図書館書庫 【約 7,000冊収容】 中庭 読書席 (9席)
	2階	コミュニティホール (100席) 研修室 (50席) ラウンジ(閲覧席Wi-Fi 64席) カフェルーム (Wi-Fi 26席) 閉架書庫 【約160,000冊収容】 駐車場 (36台) 駐輪場 (約100台)	



カウンター



児童室



ラウンジ (閲覧席)

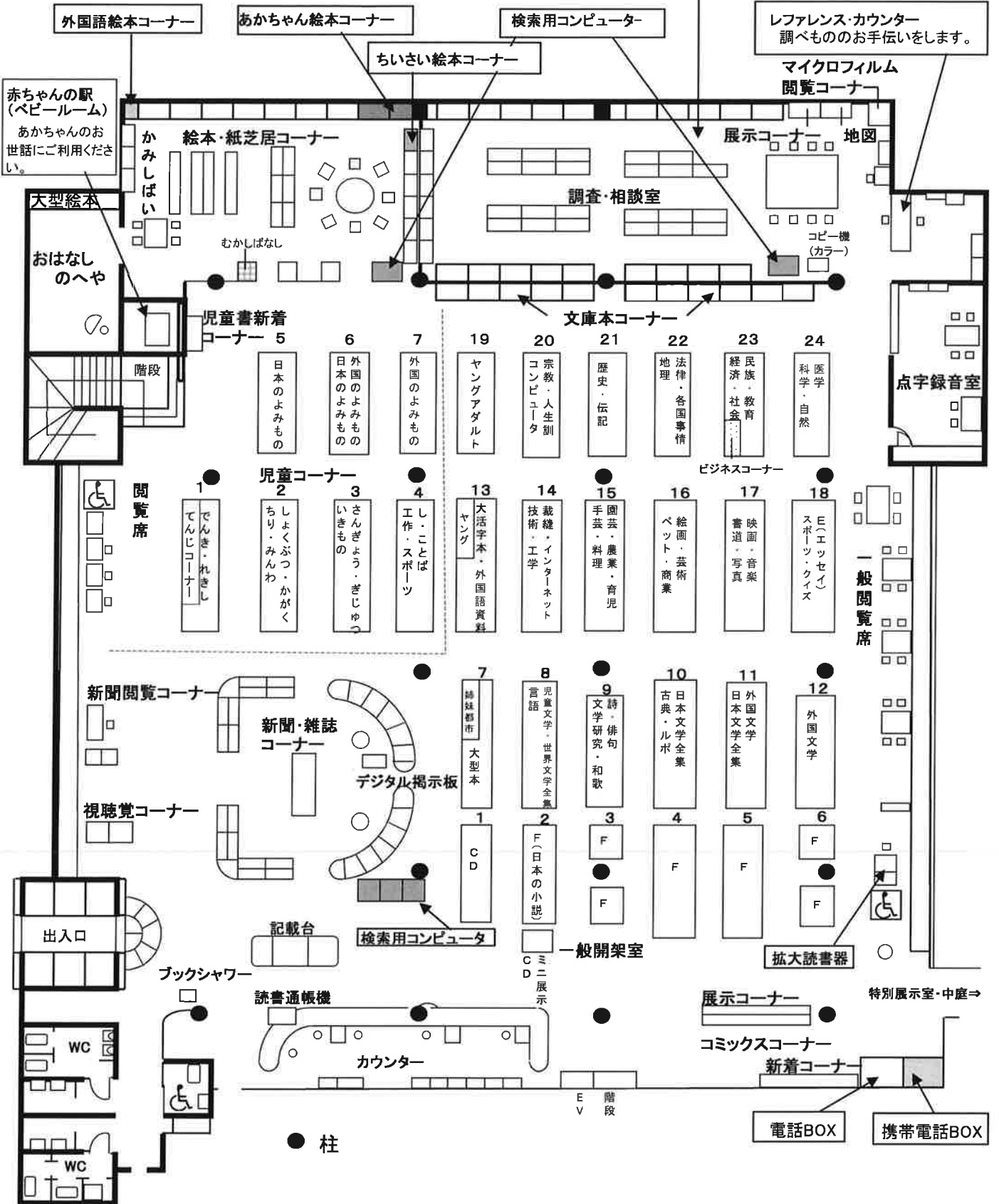


カフェルーム「レクチュール」

三田市立図書館 本館 案内図

絵本は、絵を描いた人の五十音順に並んでいます。

三田市や兵庫県についての資料や、事典類、全国の電話帳、地図、新聞のバックナンバーなどを置いている調べ物をするための部屋です。マイクロフィルム、CD-ROMもあります。



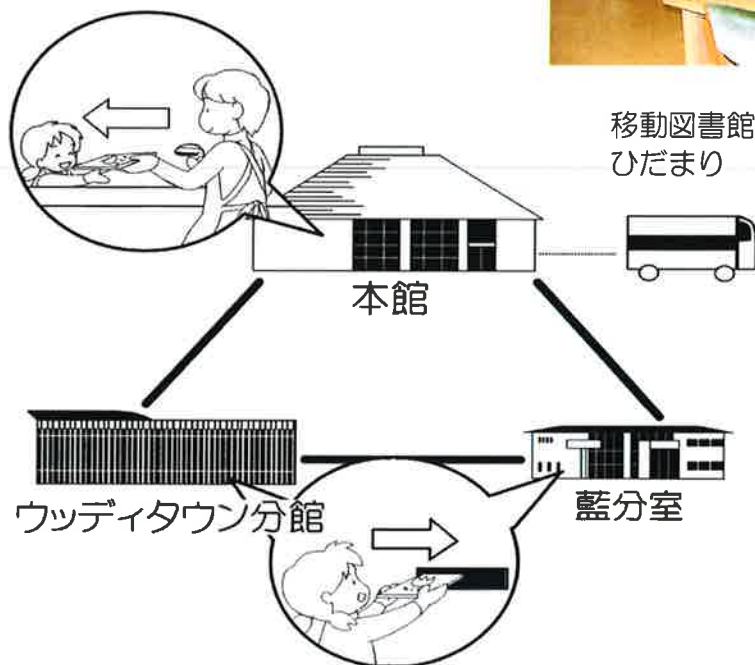
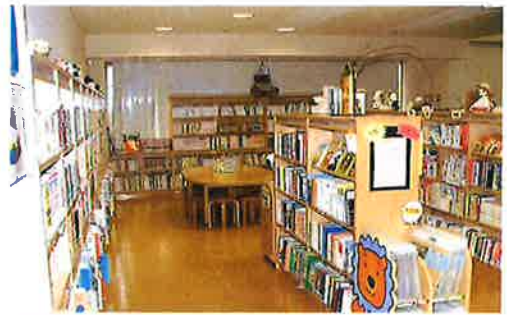
(2) 三田市立図書館藍分室

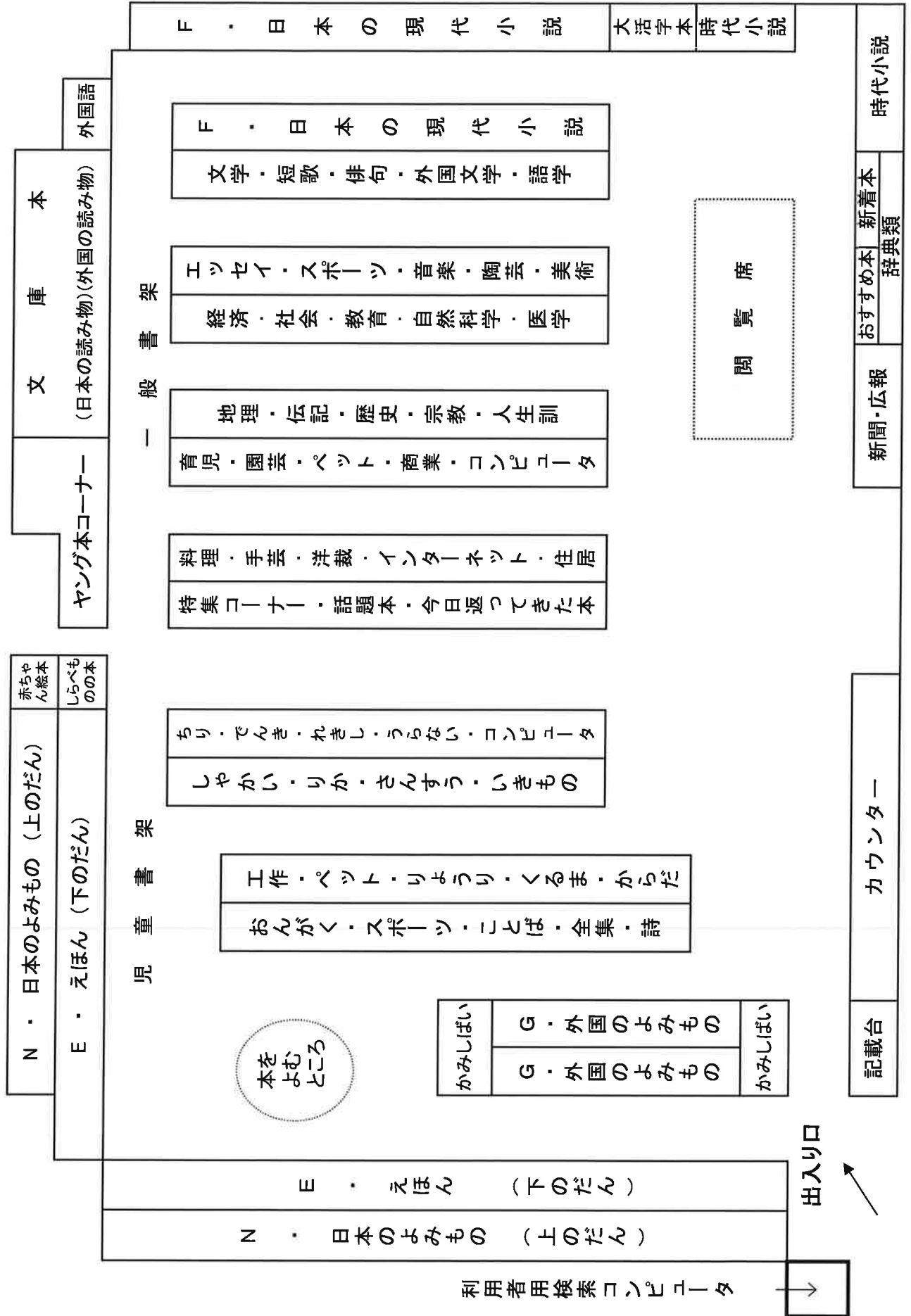
所在地 〒669-1349 三田市大川瀬1307番地の44
(三田市藍市民センター内)

床面積 図書館部分 204㎡
(藍市民センター全体 1,748㎡)

開館日 平成12年8月2日

主な施設 開架室 一般書コーナー 【約 16,000冊収容】
児童書コーナー 【約 8,000冊収容】
(参考図書コーナー、新聞コーナー)
閉架書庫 【約 15,000冊収容】





(3) 三田市立図書館ウッディタウン分館

所在地 〒669-1321 三田市けやき台1丁目4番地1
(三田市ウッディタウン市民センター内)

床面積 図書館部分 896㎡
(ウッディタウン市民センター全体 4,629㎡)

開館日 平成17年6月1日

主な施設 開架室 一般開架フロア 【約 50,000冊収容】
(生活情報の本コーナー、三田市関係資料コーナー、
プラチナエイジコーナー YAコーナー、大活字本コーナー)
児童開架フロア 【約 20,000冊収容】
(えほんのひろば、紙芝居コーナー)
(閲覧室Wi-Fi利用可)

屋外ウッドデッキ

閉架書庫 【約 15,000冊収容】



(4) 移動図書館

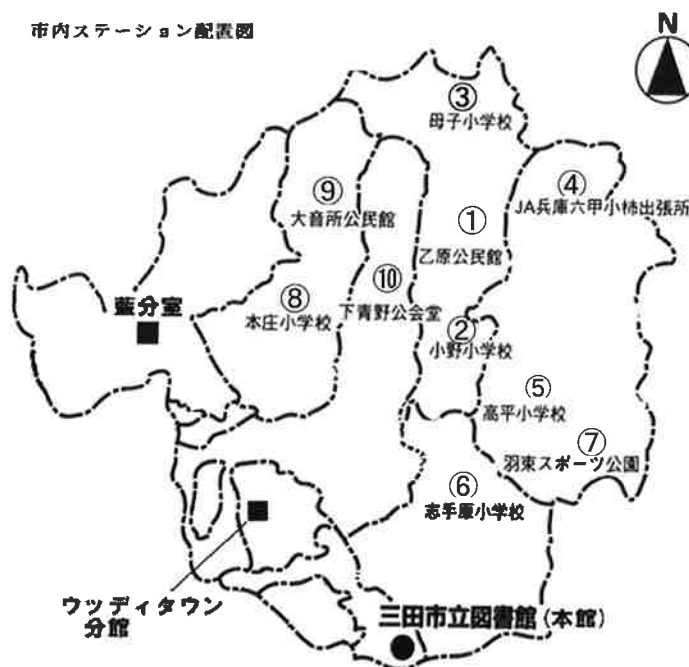
《概要》

愛称	“ひだまり”	巡回	市内北部地域
車両寸法	全長4755mm 全高2350mm		3コース
書架形式	スチール製外書架型		10ステーション
積載冊数	約1250冊		3週間に1回
巡回開始日	平成28年9月23日		(毎週金曜日に運行)

《巡回コース》

コース	ステーション
小野	①乙原公民館
	②小野小学校
	③母子小学校
高平	④JA兵庫六甲小柿出張所
	⑤高平小学校
	⑥志手原小学校
	⑦羽東スポーツ公園
広野 本庄	⑧本庄小学校
	⑨大音所公民館
	⑩下青野公会堂

市内ステーション配置図



(5)利用案内

施設		本館	藍分室	ウッディタウン分館
開館時間		午前9時～午後8時	午前10時～午後6時	午前9時～午後8時
休館日		特別整理期間・年末年始	毎月第2火曜日・特別整理期間・年末年始	
個人貸出	利用資格	(1) 三田市にお住まいの方 (2) 三田市内の事業所等や学校に通勤、通学されている方 (3) 三田市内の病院に長期入所されている方 (4) 阪神地区公共図書館協議会に加盟している自治体 (尼崎市、西宮市、芦屋市、伊丹市、宝塚市、川西市、猪名川町)に住んでいる方 (5) 神戸市北区にお住まいの方(一部利用制限あり)		
	利用登録	図書館カードは本館、藍分室、移動図書館、ウッディタウン分館、共通 有効期間:登録日から3年間 ※マイナンバーカード貸出(三田市民に限る)		
	貸出冊数	本館、藍分室、移動図書館、ウッディタウン分館、合わせて1人につき図書6冊まで (マイナンバーカード貸出は10冊まで)、コンパクトディスク3点以内		
	貸出期間	21日以内(移動図書館は、次の巡回日まで)		
	電子書籍	三田市内に在住、または通勤・通学されている方で、三田市立図書館の 図書館カードをお持ちの方 貸出冊数:5点・貸出期間:15日・予約冊数:5点		
団体貸出(*)	貸出の対象	三田市内の学校、地域の団体、職域の団体、その他読書活動を行う団体		
	貸出冊数	1団体につき200冊以内(移動図書館は、50冊以内)		
	貸出期間	2ヵ月以内(移動図書館は、2回先の巡回日まで)		
サービス	郵送貸出(*)	身体に障害のある方、来館が困難な方に実施(事前の登録が必要。無料)		
	対面音訳(*)	視覚に障害のある方、本を読むことが困難な方に実施(事前の登録が必要。無料)		
	複写	白黒1枚10円、カラー1枚50円。館内資料で著作権法の許す範囲内		
	予約	貸出中又は未所蔵の資料の利用を希望する場合は、予約・リクエストができる。		
	調査相談(*)	郷土の資料、読書相談、日常生活や社会活動に関する調査や調べ物を受付、 資料の提供や回答、および他機関の所蔵調査、紹介等を行う。		
ホームページ	提供情報: 蔵書検索、新着案内、利用案内、行事案内、電子図書館 施設案内、移動図書館、こどもページ、定例行事 さんだLibシネマサロン、図書館だより、これまでのイベント報告 図書館ボランティア、ホンダラケブログ、図書館年報 図書館を使った調べる学習教室、お知らせ			
移動図書館	市内北部地域の10ステーション(3コース)を3週間に1度巡回する(毎週金曜日)			
貸出できる資料	(1) 一般書、児童書、雑誌(最新号を除く) (2) コンパクトディスク (3) 点字図書、録音図書			
貸出できない資料	(1) 貴重な資料及び地域資料で3段ラベルのもの (2) 官広報、新聞、電話帳、雑誌の最新号 (3) 辞書、辞典、年鑑、人名録等の参考図書で赤ラベルのもの (4) 視聴覚資料(コンパクトディスクを除く)			
施設等の利用	館内各施設等の利用は、社会教育を推進させる目的をもったものに限る			
禁止事項	喫煙。図書館カードの譲渡、貸与。その他迷惑行為など			
特別展示室(*)	ふるさと三田の資料の展示(古三田青磁等)・その他一般展示			

(*)は、本館で実施

5. 事業

(1) 幼児・児童サービス

子どもたちが豊かに生きていくための力(感性、想像力など)を身につけるために、読書活動は重要な役割を果たします。幼少期より子どもたちに読書の楽しさを知ってもらうよう支援をしています。

①おはなし会・読み聞かせ

	おはなし会	実施日	場所	回数	参加人数	
ボランティア団体	あかちゃん向けの絵本のよみきかせ	毎週月曜日	本館	44	750	
	乳幼児向け絵本のよみきかせ	毎週水曜日		44	443	
	幼児～小学生向けのよみきかせ	7月24日 7月31日	本館	2	15	
	ストーリーテリング	毎月第3土曜日	本館	11	76	
スタッフ	おはなし会	毎月第4土曜日	本館	9	141	
	おはなし会	毎月第4土曜日	藍分室	9	43	
	おはなし会	毎月1回土曜日	ウッディタウン分館	9	91	
※新型コロナウイルス感染拡大防止対策のため、2/20～3/31まで中止				計	※ 128	1,559

②子どもむけ映画会

映画会をとおして子どもたちに図書館に親しみを感じてもらい、図書館利用の促進を図ります。

	実施日	場所	回数	参加人数
さんだLibシネマサロン	毎月第1・3日曜日	本館	※ 26	230

※新型コロナウイルス感染拡大防止対策のため、2/20～3/31まで中止

③各種イベント

内容	実施日	場所	参加人数
青空紙芝居	8月2日	小野小学校	4
		母子小学校	17
こわ～いおはなし会	8月25日	本館	42
子どもミニ手作り紙芝居講座	8月26日	本館	13
一日図書館員	8月29日	本館	4
本はキラキラ万華鏡	9月21日	本館	23
あかちゃんといっしょに!	10月29日	本館	16
ぬいぐるみのおとまりかい	12月22日	本館	16
本の福袋	1月4日～7日	ウッディタウン分館	36
えほんのかかるた大会	1月18日	ウッディタウン分館	15
計			186

④昔遊び教室

内容	実施日	場所	参加人数	
こいのぼり作り	4月11日	ウッディタウン分館	43	
	4月18日	本館	7	
	4月27日	藍分室	2	
ぴよんと跳ぶおもちゃ作り	6月13日	ウッディタウン分館	25	
	6月22日	本館	28	
	6月22日	藍分室	6	
すいかのうちわ作り	8月15日	ウッディタウン分館	※1中止	
	8月24日	本館	33	
	8月24日	藍分室	9	
おばけかぼちゃの小物入れ作り	10月10日	ウッディタウン分館	23	
	10月19日	本館	38	
おかめとひよっとこの福笑い作り	12月12日	ウッディタウン分館	15	
	12月28日	本館	25	
	12月28日	藍分室	6	
チューチューカスタネット作り	2月13日	ウッディタウン分館	22	
	2月22日	本館	※2中止	
	2月22日	藍分室	※2中止	
※1 台風のため ※2 新型コロナウイルス感染拡大防止対策のため			計	282

(2) 学校との連携・支援

①図書館見学の受け入れ

図書館へ行き、安全やマナーに気を付けて、本を読んだり、探したり、借りたりして様々な人が使う公共の場所であることに気づき、安全に正しく利用してもらうことを目的とします。

実施日	目的	学校名	人数
6月12日	出張おはなし会	さち幼稚園	38
6月25日	図書館見学・おはなし会	ひまわり特別支援学校	6
7月3日	図書館見学(藍分室)	つつじが丘小学校	24
11月28日	図書館見学	武庫小学校	87
2月20日	おはなし会	ひまわり特別支援学校	7
計			162

②トライやるウィークの受け入れ

図書館での職業体験をすることにより、図書館の仕事や公共施設としての役割を理解してもらい今後の学校生活に役立つヒントを得てもらうことを目的とします。

期間	目的	学校名	人数
5月10日	トライやるウィーク事前訪問	市内全8中学校	8
5月27日 ～31日	トライやるウィーク	藍中学校 けやき台中学校 狭間中学校 上野台中学校	4
6月3日 ～7日	トライやるウィーク	富士中学校 長坂中学校 八景中学校 ゆりのき台中学校	4
11月1日	トライやるウィーク事前訪問	神戸市北神戸中学校	4
11月11日 ～15日	トライやるウィーク	神戸市北神戸中学校	4
計			24

③その他

期間	目的	学校名	人数
8月8日 ～9日	初任者研修	けやき台中学校 武庫小学校 ゆりのき台小学校 八景中学校 ゆりのき台中学校	5
計			5

④調べ学習・教科学習のための団体貸出

調べ学習・教科学習の内容について、各学校の教諭からテーマや時期の情報提供を受け、必要な資料の準備と団体貸出制度による提供等の連携・支援を行っています。

市内小学校	8校	22回	899冊	貸出合計 25回 992冊
市内中学校	1校	3回	93冊	
市内高等学校	0校	0回	0冊	

⑤児童クラブへの支援

児童クラブにおける読書環境の充実のため団体貸出制度での資料提供により支援を行っています。

本館	30クラブ	7,646冊	貸出合計 7,927冊
移動図書館	1クラブ	281冊	

(3) 成人サービス

地域に根差した図書館を目指すとともに、図書館活動への市民の参加を促進したり図書館を市民交流や文化振興を支援する拠点基地として、市民生活に図書館が浸透するような取組を推進します。

①郷土史講座 全11回

テーマ	実施日	場所	参加人数
第1回「多田源氏ゆかりの高平の里を訪ねる」	4月17日	本館	60
第2回「伊能忠敬三田を歩く」	5月15日	本館	65
第3回「松山庄 三輪の里を訪ねる」	6月19日	本館	52
第4回「小野の里と中野の里を訪ねる」	7月17日	本館	54
第5回「確かな足跡を残した三田藩士族」	8月21日	本館	66
第6回「本庄の里と藍の里を訪ねる」	9月18日	本館	53
第7回「貴志の里を訪ねる」	10月16日	本館	48
第8回「明治の百姓一揆」	11月20日	本館	53
第9回「金心寺庄 三田の里を訪ねる」	12月18日	本館	51
第10回「北海道開拓に従事した赤心社」	1月15日	本館	57
第11回「江戸時代の城下町三田」	3月18日	本館	※中止
※ 新型コロナウイルス感染拡大防止対策のため			計
			559

②郷土史井戸端会議 全6回(番外編4回、バスツアー2回)

テーマ	実施日	場所	参加人数
第1回「三田の五名山」	4月 9日	本館	34
番外編「百姓一揆の足跡を辿って」	5月14日	三田市内	12
第2回「朝鮮出兵」	6月11日	本館	31
番外編「さんだの水のはなし その①」	7月 9日	本館	31
第3回「三田の戦争のはなし」	8月13日	本館	35
番外編「さんだの水のはなし その②」	9月10日	本館	35
第4回「三田のパワースポット」	10月8日	本館	36
バスツアー「昔話の里めぐり」	12月3日	三田市内	17
第5回「朝鮮出兵 パート2」	12月10日	本館	21
バスツアー「昔話の里めぐり」	12月11日	三田市内	15
番外編「三田の埋蔵金と金の鶏」	1月14日	本館	48
第6回「迷信・いいつたえ」	2月11日	本館	43
			計
			358

③歴ネットさんだ郷土史講座 全5回

テーマ	実施日	場所	参加人数
第1回「北の大地に理想郷を築いた人々①」	5月12日	本館	23
第2回「北の大地に理想郷を築いた人々②」	5月26日	本館	17
第3回「北の大地に理想郷を築いた人々③」	6月 9日	本館	16
第4回「出発進行！三田駅(開通)120年」	10月12日	本館	※延期
第4回「北海道浦河町と三田」	11月16日	本館	18
第5回「出発進行！三田駅(開通)120年」	1月18日	本館	46
※ 台風のため			計
			120

④第25回紙芝居講座 全5回

内容	実施日	場所	参加人数
第1回「紙芝居のつくり方」	2月22日	本館	※中止
第2回「コマわり」	2月29日	本館	※中止
第3回「絵を描く」	3月 7日	本館	※中止
第4回「紙芝居の演じ方」	3月14日	本館	※中止
第5回「発表会」	3月21日	本館	※中止
※ 新型コロナウイルス感染拡大防止対策のため			計 0

⑤各種イベント

内容	実施日	場所	参加人数
ライブラリークイズ	4月23日～5月2日	全館	797
	11月 1日～10日	全館	783
世界の音楽 ～モンゴル遊牧民の調べ～	6月15日	本館	54
MOA美術館講演会「豊かな美を楽しむ ～葛飾北斎「富嶽三十六景」を中心に～」 共催:MOA美術館	6月29日	本館	43
ネットで図書館活用講座	9月24日	本館	1
気楽に落語会	9月29日	本館	56
大人のおはなし会	12月 6日	本館	16
本の修理講座	1月24日	本館	14
電子図書館で 三田の民話を楽しもう!	2月19日	本館	25
弦楽四重奏コンサート	2月23日	本館	※中止
気楽に落語会	3月 8日	本館	※中止
レーザープリンターで 小物入れを作ろう	3月29日	本館	※中止
※ 新型コロナウイルス感染拡大防止対策のため			計 1,789

⑥大人向け映画会

	実施日	場所	回数	参加人数
さんだLibシネマサロン	毎月第2・第4金曜日	本館	18	343
さんだLibシネマサロン(特別上映会) バリアフリー映画上映会	4月27日 7月13日 11月23日	本館	3	113
※新型コロナウイルス感染拡大防止対策のため、2/20～3/31まで中止			計	21 456

⑦その他の行事

	実施日	場所	参加人数
リサイクルブックフェア:各種公共施設向け	11月22日	本館	15
リサイクルブックフェア:市民向け	11月23日	本館	336
リサイクルブックフェア:市民向け	11月24日	本館	199
			計 550

(4)「ひだまり」号出張サービス

実施内容	実施日	場所	参加人数
おはなし会・図書館利用説明	7月 3日	すずかけ台小学校	72
本庄オータムフェア	10月13日	本庄ふれあいセンター	14
おはなし会・貸出	2月 6日	よつ葉ホーム	36
		計	122

(5)令和元年度第6回三田市図書館を使った調べる学習コンクール

図書館が有する資料や情報等を活用して課題解決をするための支援を行います。

調べ学習を行うことで、豊かな人間性を育むことができます。地域の情報拠点である図書館を上手に活用し、学校や各関係機関と共同で調べる学習を行うことで、知る喜びや学ぶ楽しみを多くの住民の皆様知ってもらおうことを目的としています。

①調べる学習教室

行事名	実施日	人数
大人のための調べる学習教室	6月25日	4
小学生・中学生のための調べる学習教室	7月27日	2
	7月28日	10
	7月31日	7
	8月 1日	6
	8月 2日	9
子どもと大人のための調べる学習教室	8月 3日	14
調べる学習レポート相談会	8月19日	4
	8月20日	5
	8月21日	6
	8月22日	5
	計	72

②応募・表彰状況(作品数)

		小学生	中学生	高校生	大人	大人と子ども	合計	備考	
応募数		406	8	1	7	2	424		
応募人数		423	12	5	7	4	451		
入賞数	三田市コンクール	優秀賞	8	0	0	2	0	10	優秀賞は全国コンクールへ
		佳作	15	1	1	4	1	22	
	全国コンクール	優良賞	1	0	0	1	0	2	
		奨励賞	1	0	0	0	0	1	
		佳作	6	0	0	0	0	6	

(6)資料展示・ギャラリー展示

①資料展示

※ 新型コロナウイルス感染拡大防止対策のため、3/7より全館閉鎖

本館

展示テーマ	期 間	対 象
わくわく新生活。－新しいことを始めよう－	4月 1日～ 4月30日	一 般
ちょっと休憩	5月 1日～ 5月31日	
もふもふ大集合	6月 1日～ 6月30日	
夏を愉しむ	7月 1日～ 7月31日	
平和を考える	8月 1日～ 8月31日	
平成の「食」	9月 1日～ 9月30日	
読書週間	10月 1日～10月20日	
はじめよう！冬支度	10月28日～11月30日	
クリスマス	12月 1日～12月28日	
ミステリーが好き	1月 4日～ 1月31日	
かんげきしよ	2月 1日～ 2月29日	
本のある毎日	3月 1日～ 3月 6日	

展示テーマ	期 間	対 象
こんな人、知ってる？	4月 1日～ 5月31日	（ヤ ン グ ア ダ ル ト） Y A
毛はケモノのけ♪	6月 1日～ 7月31日	
サイエンス★Y	8月 1日～ 9月30日	
POP STEP JUMP	10月 1日～11月30日	
年末年始、飯を食おう	12月 1日～ 1月31日	
異世界旅行に出かけよう。	2月 1日～ 3月 6日	

展示テーマ	期 間	対 象
みんなであいさつ	4月 1日～ 4月30日	児 童
のりもの大集合！	5月 1日～ 5月31日	
おなまえ なあに？	6月 1日～ 6月30日	
おばけちゃん みーつけ♪	7月 1日～ 7月31日	
どうぶつえんへいこう！	8月 1日～ 8月31日	
やさいさん くだものさん	9月 1日～ 9月30日	
まほうつかいがやってきた	10月 1日～10月20日	
かぞくっていいな♪	10月28日～11月30日	
クリスマスとお正月	12月 1日～12月28日	
とくべつな日	1月 4日～ 1月31日	
キャラクターあつまれ！	2月 1日～ 2月29日	
虫さんでておいで	3月 1日～ 3月 6日	

藍分室

展示テーマ	期 間	対 象
春4月、チャレンジしませんか	4月 1日～ 4月30日	一 般
図鑑、再発見	5月 1日～ 5月31日	
あなたはイヌ派？それともネコ派	6月 1日～ 6月30日	
夏の満喫術 PART1	7月 1日～ 7月31日	
夏の満喫術 PART2	8月 1日～ 8月31日	
芸術ざんまい PART1	9月 1日～ 9月30日	
※工事のため休館	10月 1日～10月31日	
年末年始 お役に立ちますこの一冊 PART1	11月 16日～11月30日	
年末年始 お役に立ちますこの一冊 PART2	12月 1日～12月28日	
寒～い冬を乗り切ろう！	1月 4日～ 1月31日	
人づきあい	2月 1日～ 2月29日	
乗り物大好き	3月 1日～ 3月 6日	

展示テーマ	期 間	対 象
ドキドキ新学期	4月 1日～ 4月30日	児 童
みんなから長く愛されるおはなし	4月23日～ 5月12日	
どうぶつ大すき	5月 1日～ 5月31日	
雨がシトシト、かえるがゲロゲロ	6月 1日～ 6月30日	
なつだ！いっぱいあそぼう！	7月 1日～ 7月31日	
ゾクゾクするはなし	8月 1日～ 8月31日	
お月さまきれいだね	9月 1日～ 9月30日	
※工事のため休館	10月 1日～10月31日	
あこがれのお仕事	11月 1日～11月30日	
わくわくクリスマス&もうすぐお正月	12月 1日～12月28日	
チュウチュウねずみ年	1月 4日～ 1月31日	
冬だったのしいよ！	2月 1日～ 2月29日	
はるはどこにきたのかな	3月 1日～ 3月 6日	

ウッドタウン分館

展示テーマ	期 間	対 象
仲間	4月 1日～ 4月30日	一 般
図書館でガーデニング	5月 1日～ 5月31日	
家を楽しもう！	6月 1日～ 6月30日	
夏はおまかせ！	7月 1日～ 7月31日	
大人だって自由研究！	8月 1日～ 8月31日	
子育てするなら三田	9月 1日～ 9月30日	
はたらくひと	10月 1日～10月31日	
家族で一緒に	11月 1日～11月30日	
クリスマス&年末年始特集～平成をふりかえる～	12月 1日～12月28日	
冬の日の過ごし方	1月 4日～ 1月31日	
“1”	2月 1日～ 2月29日	
三田市立図書館30周年	3月 1日～ 3月 6日	

展示テーマ	期 間	対 象
シリーズ本特集	4月 1日～ 5月31日	（ヤ ン グ ア ダ ル ト） Y A
夏に読みたくなるおすすめの一冊	6月 1日～ 7月31日	
おすすめ文庫特集	8月 1日～ 9月30日	
〇〇の秋	10月 1日～12月28日	
樹木漫画「リン子の絵日記」特集	1月 4日～ 3月 6日	

展示テーマ	期 間	対 象
ともだちたくさんできるかな？	4月 1日～ 4月30日	児 童
図書館でガーデニング	5月 1日～ 5月31日	
なぜ？	6月 1日～ 6月30日	
夏を楽しもう！	7月 1日～ 8月31日	
おいしいもの	9月 1日～ 9月30日	
秋来る	10月 1日～10月26日	
おうちであそぼう！	11月 1日～11月30日	
クリスマスとお正月	12月 1日～12月28日	
ネズミ・ワールド	1月 4日～ 1月31日	
もうすぐ、春！	2月 1日～ 2月29日	
三田市立図書館おめでとう	3月 1日～ 3月 6日	

②ギャラリー展示(本館)

展示テーマ	期 間	主 催
クラブ写真展	4月11日～ 4月24日	フォーカスさんだ
マナーキャンペーン展示	3月21日～ 4月21日	図書館
講座「北の大地に理想郷を築いた人々」関連パネル展示	5月12日～ 5月26日	歴史文化財 ネットワークさんだ
性的マイノリティを学ぶブックフェア	10月 7日～10月20日	三田市 人権推進課
ぜんぶ熊野古道～熊野クレージーがゆく～	10月29日～11月10日	熊野クレージー
MOA美術館三田児童作品展巡廻展	11月17日～11月23日	MOA美術館 三田児童作品展 事務局
人権ブックフェア	12月 2日～12月10日	三田市 人権推進課
調べる学習コンクール入選作品展	12月12日～12月27日	図書館
きりえクラブ卒業展	2月 7日～ 2月20日	さんだ生涯学習 カレッジ

③特別展示室(本館)

展示テーマ	期 間	主 催
三田焼の変遷	2月10日～ 4月16日	古三田青磁三田 焼研究保存会
能面展示会	4月24日～ 5月 7日	三田能面 美術クラブ
藩主菩提寺心月院寺宝展	5月10日～ 5月23日	三田市 郷土先哲顕彰会
日本の美を描く	10月1日～10月14日	アトリエMy
MOA美術館所蔵品・複製の展示	11月16日～11月28日	MOA美術館 三田児童作品展 事務局
三田ゆかりの書画と三田焼	2月 8日～ 3月 6日	古三田青磁三田 焼研究保存会

6. 統 計

(1) 図書館資料

① 蔵書点数

(単位:点)

年度	資料種別 一般書 ※1	児童書	視聴覚 資料※2	雑誌	合計
平成27年度末蔵書数	273,762	108,011	11,348	5,939	399,060
平成28年度末蔵書数	279,529	111,067	11,123	5,656	407,375
平成29年度末蔵書数	276,495	111,819	11,096	5,490	404,900
平成30年度末蔵書数	278,773	114,207	10,827	5,729	409,536
令和元年度末蔵書数	280,245	116,735	10,831	5,626	413,437

※1 一般書には録音図書を含む(タイトル数でなく、資料点数)。

※2 視聴覚資料にはマイクロフィルム、CD-ROMを含む。

② 各館蔵書内訳

(単位:点)

館	資料種別 一般書	児童書	視聴覚資料	雑誌	合計
本館	187,493	64,710	10,831	5,613	268,647
藍分室	21,721	11,858	0	3	33,582
移動図書館	2,275	4,186	0	0	6,461
ウッディタウン 分館	68,756	35,981	0	10	104,747
合計	280,245	116,735	10,831	5,626	413,437

③ 新規購入状況

(単位:点)

館	資料種別 図書	視聴覚	合計
本館	4,776	25	4,801
藍分室	1,644		1,644
移動図書館	474		474
ウッディタウン 分館	4,133		4,133
合計	11,027	25	11,052

④ 受贈受入状況

(単位:点)

資料種別	図書	視聴覚	合計
点数	831	2	833

(2) 分類別資料所蔵状況

① 概況(視聴覚資料、雑誌除く)

(単位:点)

種別 分類	本館		藍分室		移動図書館		ウッヂタウン分館		合計	
	一般書	児童書	一般書	児童書	一般書	児童書	一般書	児童書	一般書	児童書
0類 総記	5,041	284	381	110	10	11	1,371	152	6,803	557
1類 哲学	8,264	442	511	127	65	50	2,137	270	10,977	889
2類 歴史	16,686	2,616	1,645	658	141	126	5,237	1,828	23,709	5,228
3類 社会科学	19,876	2,075	1,398	504	99	52	7,085	1,095	28,458	3,726
4類 自然科学	11,650	4,616	1,108	1,056	145	319	4,102	3,054	17,005	9,045
5類 技術工学	17,257	1,807	2,624	454	820	116	8,567	1,014	29,268	3,391
6類 産業	6,138	1,099	882	353	135	34	2,530	637	9,685	2,123
7類 芸術	18,100	3,673	1,941	921	148	427	5,973	2,236	26,162	7,257
8類 言語	3,923	755	457	210	22	43	1,235	502	5,637	1,510
9類 文学	75,088	18,533	10,774	3,899	690	1,081	30,519	12,062	117,071	35,575
絵本		27,244		3,362		1,927		12,575	0	45,108
紙芝居		1,566		204				556	0	2,326
コミックス	5,470								5,470	0
小計	187,493	64,710	21,721	11,858	2,275	4,186	68,756	35,981	280,245	116,735
館別合計	252,203		33,579		6,461		104,737		396,980	

② 特記資料

(単位:点)

種別	本館	藍分室	移動図書館	ウッヂタウン分館	合計
郷土行政資料・参考図書	12,123	29	0	8	12,160
ヤングアダルト	12,350	915	12	5,227	18,504
外国語資料	1,345	65	0	578	1,988
録音図書・点字図書	2,649	5	0	6	2,660
大活字	2,086	425	3	1,138	3,652
コンパクトディスク	8,936	0	0	0	8,936
レーザーディスク	499	0	0	0	499
カセットテープ	12	0	0	0	12
DVD(上映用含む)	105	0	0	0	105
マイクロフィルム	557	0	0	0	557
CD-ROM	61	0	0	0	61
ビデオテープ	661	0	0	0	661

※マイクロフィルム『神戸新聞地方版(兵庫県内)』(昭和22年1月～平成24年所蔵)

※CD-ROM… 朝日新聞記事データベース(昭和60年分～平成17年)

読売新聞縮刷版(平成18年～平成26年)など

※DVD… 読売新聞縮刷版(平成27年～)など

(3) 利用状況

① 年間実績(指標)

*人口は令和2年3月31日現在

(1)登録率 32.0% $\frac{\text{市民登録者数 (35,576人)}}{\text{人口 (111,294人)}} \times 100$	(8)人口千人当りの購入点数 99点 $\frac{\text{購入点数 (11,052点)}}{\text{人口 (111,294人)}} \times 1,000$
(2)貸出密度(人口1人当りの貸出点数) 7.7点 $\frac{\text{市民貸出点数 (860,292点)}}{\text{人口 (111,294人)}}$	(9)職員1人当りの奉仕人口 2,419人 $\frac{\text{人口 (111,294人)}}{\text{職員数 (46.0人)}}$
(3)実質貸出密度(登録者1人当りの貸出点数) 22.9点 $\frac{\text{個人貸出点数 (936,793点)}}{\text{個人登録者数 (40,988人)}}$	(10)職員1人当りの貸出点数 20,685点 $\frac{\text{貸出点数 (951,509点)}}{\text{職員数 (46.0人)}}$
(4)平均貸出冊数 3.0点 $\frac{\text{個人貸出点数 (936,793点)}}{\text{個人貸出人数 (309,925人)}}$	(11)資料平均単価(図書・視聴覚資料) 1,623円 $\frac{\text{資料費 (17,941,293円)}}{\text{購入点数 (11,052点)}}$
(5)蔵書回転率(年間平均貸出回数) 2.3回 $\frac{\text{貸出点数 (951,509点)}}{\text{蔵書点数 (413,437点)}}$	(12)1冊当りの貸出コスト 217.8円 $\frac{\text{図書館費 (207,276,624円)}}{\text{貸出点数 (951,509点)}}$
(6)人口1人当りの蔵書点数 3.7点 $\frac{\text{蔵書点数 (413,437点)}}{\text{人口 (111,294人)}}$	(13)貸出サービス実績 1,544,299,107円 $\text{貸出点数 (951,509点)} \times \text{資料平均単価 (1,623円)}$
(7)人口1人当りの資料費(図書・視聴覚資料) 161円 $\frac{\text{資料費 (17,941,293円)}}{\text{人口 (111,294人)}}$	(14)貸出サービス指数(図書館行政効果) 7.5 $\frac{\text{貸出サービス実績 (1,544,299,107円)}}{\text{図書館費 (207,276,624円)}}$

② 三田市立図書館の図書館指標の推移

年	項目	人口一人当たりの蔵書点数(点)	人口一人当たりの資料費(円)	人口千人当たりの購入点数(点)	購入単価(円)	登録率(%)	人口一人当たりの貸出点数(点)
平成27年度		3.5	222	129	1,715	35.0	9
平成28年度		3.6	201	127	1,587	34.8	9
平成29年度		3.6	202	119	1,702	34.3	9
平成30年度		3.6	206	128	1,614	33.1	8
令和元年度		3.7	161	99	1,623	32.0	8

(4) 登録状況

① 利用登録者数(全館)

※人口は各年度3月31日現在 (単位:人)

区分 年度	市内登録者数	市外登録者数	合計	三田市人口	市民登録率	新規登録
H27年度	39,777	3,264	43,041	113,541	35.0	3,550
H28年度	39,451	3,100	42,551	113,309	34.8	3,362
H29年度	38,817	4,685	43,502	113,038	34.3	4,710
H30年度	37,218 (252)	5,259	42,477	112,373	33.1	3,679
R元年度	35,576 (443)	5,412	40,988	111,294	32.0	3,198

※H30年度～市内登録者数の()の数字はマイナンバー登録者数

② 年齢区分別(個人登録者のみ。団体含まず)

(単位:人)

年齢	本館	藍分室	移動図書館	ウッディタウン分館	合計
0～6歳	768	40	11	825	1,644
7～12歳	2,123	142	38	2,173	4,476
13～15歳	1,013	116	17	866	2,012
16～18歳	780	46	14	572	1,412
19～22歳	1,172	82	7	742	2,003
23～39歳	4,410	216	20	2,633	7,279
40～59歳	6,440	422	28	4,626	11,516
60歳～	6,139	687	30	3,790	10,646
合計	22,845	1,751	165	16,227	40,988

③ 地区別登録者数(個人登録者のみ。団体含まず)

地区	本館	藍分室	移動図書館	ウッディタウン分館	合計	
市内	三田	4,160	15	1	313	4,489
	三輪	3,157	13	7	377	3,554
	広野	505	12	7	660	1,184
	小野	252	6	38	127	423
	高平	361	1	72	117	551
	藍	625	1,599	1	323	2,548
	本庄	179	21	35	109	344
	フラワー タウン	5,806	12	1	979	6,798
	ウッディ タウン	2,641	48	2	12,218	14,909
	カルチャー タウン	242	2	0	532	776
小計	17,928	1,729	164	15,755	35,576	
市外	阪神間	1,153	8	1	141	1,303
	神戸市	3,627	9	0	286	3,922
	内北区	3,036	8	0	243	3,287
	その他県内	111	4	0	37	152
	県外	26	1	0	8	35
小計	4,917	22	1	472	5,412	
合計	22,845	1,751	165	16,227	40,988	

④ 阪神広域利用登録者数

(単位:人)

区分	市町名	芦屋市	西宮市	尼崎市	伊丹市	宝塚市	川西市	猪名川町	合計
各市町から 三田市の登録	各市町から 三田市の登録	17	817	70	47	227	76	49	1,303
	三田市から 各市町の登録	6	221	237	137	554	308	251	1,714

(阪神地区公共図書館協議会)

(5)貸出サービス

① 概況

年度	項目	開館日数※1	貸出者数	貸出点数	返却点数
平成27年度		352日	316,575人	1,085,745点	1,094,076点
平成28年度		337日	301,391人	1,057,789点	1,059,828点
平成29年度		352日	302,019人	1,057,333点	1,060,061点
平成30年度		350日	301,417人	1,042,306点	1,047,564点
令和元年度	本館	353日	155,586人	484,273点	472,640点
	藍分室	323日※2	14,776人	44,678点	47,986点
	移動図書館	51日	1,012人	4,248点	4,236点
	ウッディタウン分館	344日	139,667人	418,310点	430,275点
	合計		311,041人	951,509点	955,137点

※1.H27～30年度の開館日数は、本館の開館日数

※2.10月藍市民センター工事のため休館。日曜日のみ開館(4日間)

② 資料種別貸出状況(団体含む)

(単位:点)

年度	項目	一般書	児童書	視聴覚資料	雑誌	相互貸借 備品	合計
平成27年度		706,489	330,047	37,828	34,635		1,108,999
平成28年度		671,207	331,823	33,314	32,843		1,069,187
平成29年度		654,641	354,211	30,778	31,170		1,070,800
平成30年度		634,733	348,315	26,635	28,405	4,218	1,042,306
令和元年度	本館	303,782	137,634	18,966	21,219	2,672	484,273
	藍分室	31,447	12,412	455	258	106	44,678
	移動図書館	942	3,201	10	93	2	4,248
	ウッディタウン分館	245,898	166,758	1,213	3,659	782	418,310
	合計	582,069	320,005	20,644	25,229	3,562	951,509

③ 年齢別個人貸出状況(団体含まない。相互貸借、備品含む)

(単位:点)

年齢	本館	藍分室	移動図書館	ウッディタウン 分館	合計
0～6歳	29,974	2,532	770	38,550	71,826
7～12歳	48,395	4,547	1,000	68,380	122,322
13～15歳	9,936	920	16	9,162	20,034
16～18歳	5,440	520	10	5,583	11,553
19～22歳	7,476	761	0	5,112	13,349
23～39歳	62,207	4,928	538	55,884	123,557
40～59歳	134,414	11,235	752	119,518	265,919
60歳～	172,281	19,235	599	116,118	308,233
合計	470,123	44,678	3,685	418,307	936,793

④ 地区別個人貸出状況(団体含まない。相互貸借、備品含む)

(単位:点)

地区	本館	藍分室	移動図書館	ウッディタウン分館	合計	
市内	三田	84,799	244	22	8,854	93,919
	三輪	73,258	207	56	11,998	85,519
	広野	9,618	605	18	17,451	27,692
	小野	4,469	106	952	3,463	8,990
	高平	9,166	11	1,851	2,865	13,893
	藍	10,894	39,182	6	10,593	60,675
	本庄	2,461	911	727	3,069	7,168
	フラワー タウン	141,109	745	2	26,590	168,446
	ウッディ タウン	60,175	1,888	12	314,173	376,248
	カルチャー タウン	4,920	338	0	12,484	17,742
小計	400,869	44,237	3,646	411,540	860,292	
市外	阪神間	18,842	161	1	2,884	21,888
	神戸市	48,742	70	1	3,310	52,123
	内北区	48,613	70	1	3,258	51,942
	その他県内	1,432	210	37	497	2,176
	県外	238	0	0	76	314
小計	69,254	441	39	6,767	76,501	
合計	470,123	44,678	3,685	418,307	936,793	

⑤ 利用区分別貸出状況

	市内利用者貸出	市外利用者貸出	団体貸出	相互貸借館貸出	合計
人数	287,248	22,677	646	470	311,041
点数	860,292	76,501	13,296	1,420	951,509

⑥ 団体貸出(本館、移動図書館で実施)

登録団体数(団体)	延べ貸出回数(回)	貸出点数(点)
90	646	13,296

(6) 来館者数

(単位:人)

年度	館	本館	藍分室	ウッディタウン分館	合計
平成27年度		383,024	32,450	371,786	787,260
平成28年度		354,558	33,690	362,784	751,032
平成29年度		365,437	32,156	327,454	725,047
平成30年度		356,704	33,224	320,093	710,021
令和元年度		320,773	27,642	277,362	625,777

(7) その他サービス

① レファレンス(調査相談)サービス(本館調査相談室)

(単位:人・件)

年度	項目	入室者数	質問 調べ物 受付件数	うち郷土に関するもの
平成27年度		7,418	505	63
平成28年度		7,882	805	70
平成29年度		7,862	721	95
平成30年度		7,806	509	49
令和元年度		7,835	772	48

② 予約・相互貸借

a 予約件数

(単位:件)

年度	件数
平成27年度	149,486
平成28年度	141,137
平成29年度	141,046
平成30年度	142,798
令和元年度	137,389

c 相互貸借

(単位:点)

相手館	借用冊数	貸出冊数
芦屋市立	186	40
西宮市立	215	91
尼崎市立	202	229
伊丹市立	76	45
宝塚市立	238	230
川西市立	154	224
猪名川町立	72	81
小計	1,143	940
国立国会	1	0
兵庫県立	243	7
神戸市	82	82
その他(県内)	118	385
その他(県外)	3	6
小計	447	480
合計	1,590	1,420

b 予約件数内訳

(単位:件)

館	項目	カウンター	館内検索機	インターネット	合計
本館		10,326	13,081	79,647	103,054
藍分室		1,484	2,043		3,527
移動図書館		33			33
ウッヂタウン分館		5,285	25,490		30,775
合計		17,128	40,614	79,647	137,389

③ 複写サービス

(単位:枚)

年度	本館	藍分室	ウッヂタウン分館	合計
平成27年度	13,716	38	3,929	17,683
平成28年度	11,001	63	2,751	13,815
平成29年度	11,515	20	2,156	13,691
平成30年度	9,373	34	2,101	11,508
令和元年度	7,568	4	1,462	9,034

④ 視聴覚サービス

AVコーナー(本館)利用状況

(単位:件)

年度	件数
平成27年度	1,383
平成28年度	1,434
平成29年度	1,143
平成30年度	1,029
令和元年度	516

⑤ 障害者サービス(本館で実施)

a 登録者数 (単位:人)

年度	人数
平成27年度	46
平成28年度	52
平成29年度	54
平成30年度	41
令和元年度	45

b 利用件数 (単位:件)

種別		件数	
貸出件数 合計		3,976	
内訳	自館	墨字図書・点字図書 録音図書・CD	749
	相互 貸借	墨字図書	16
		カセット・デージー	1,723
	広報		1,488
デージー再生機 貸出点数		6	

c ボランティア活動

ボランティア名	活動内容
対面音訳ボランティア つむぎの会	対面音訳 139件、 278 時間
音訳ボランティア ともしび	毎月の市広報、図書案内等音訳資料作成
点訳ボランティア どんぐり	点訳資料 2タイトル作成
点訳ボランティア どんぐり	点訳資料(絵本) 3タイトル作成

⑥ 読書通帳発行冊数

(単位:冊)

年度	本館	藍分室	ウッディタウン分館	合計
平成28年度	481	97	630	1,208
平成29年度	551	83	558	1,192
平成30年度	265	50	310	625
令和元年度	232	22	303	557
総発行冊数	1,529	252	1,801	3,582

※平成29年2月より運用開始

⑦ 電子図書館

a 新規登録者数

(単位:人)

年度	館	本館	藍分室	ウッディタウン分館	メール	合計
平成27年度		160	9	86	51	306
平成28年度		109	5	55	24	193
平成29年度		72	2	37	20	131
平成30年度※		1,445	92	2,258	7	3,802
令和元年度		2,193	148	3,852		6,193
総登録者数		4,590	308	6,706	291	11,895

※平成30年8月より利用申込書と登録用紙を統一し、メールによる受付を終了

内有効登録者数	10,910
内更新なし	985

b 利用状況

(単位:回)

年度	項目	閲覧回数	貸出回数
平成27年度		3,293	1,093
平成28年度		2,285	695
平成29年度		1,850	549
平成30年度		3,531	1,126
令和元年度		4,676	1,474

d 蔵書構成

(単位:点)

分類		冊数
0	総記	39
1	哲学	59
2	歴史	108
3	社会科学	300
4	自然科学	92
5	技術・工学・工業	67
6	産業	28
7	芸術・美術	120
8	言語	41
9	日本文学	2,674
	英米文学	70
	フランス文学	14
	その他の諸文学	146
音楽・音声		21
児童		175
調べる学習コンクール		22
郷土資料		234
お役立ち文庫		3,010
合計		7,220

c 購入冊数

(単位:点)

電子図書館コンテンツ	
年度	購入冊数
平成27年度	78
平成28年度	817
平成29年度	912
平成30年度	840
令和元年度	919

※「お役立ち文庫」とは、オールアバウト社から出版されている「さまざまなジャンルの専門家がノウハウなどをまとめた電子書籍」のことです。収録されている資料の多くは書籍化されておらず、電子図書館専用のコンテンツとなっています。

7. 新聞・雑誌の所蔵状況

(1) 新聞・公報

所蔵館			新聞名(50音順)	保存状況		
本館	藍分室	ウッディ タウン分館		本館	藍分室	ウッディ タウン分館
○	○	○	朝日新聞	1年保存	1か月	1か月
○	○	○	日本経済新聞	1年保存	1か月	1か月
○	○	○	読売新聞	1年保存	1か月	1か月
○	○	○	神戸新聞	3年保存	1年	1年
○	○	○	毎日新聞	1年保存	1か月	1か月
○	○	○	産経新聞	1年保存	1か月	1か月
○			日刊工業新聞	1年保存		
○	○	○	日刊スポーツ	1年保存	1か月	1か月
○			The Japan News	1年保存		
○			日経流通新聞	1年保存		
		○	JAPAN TIMES			1か月
○	○	○	六甲タイムス	1987(昭和62)年～	3年(欠号あり)	3年(欠号あり)
○		○	神戸新聞のこども しんぶん(まなびー)	3年保存	1年	1年
○			『朝日新聞に見る日本の歩み』	1912(大正1)年～1962(昭和37)年		
○			『朝日新聞の重要紙面』	1972年、1976年～1998年		
○			CD-HIASK(朝日新聞 記事データベース)	1985年～2005年		
○			『解放新聞』	1947年～1974年		
○			神戸新聞 (阪神・淡路大震災)	1995年1月中旬～12月 1996年1月		
○			神戸新聞 (JR福知山線脱線事故)	2005年4月下旬～12月 2006年4月		
○			神戸新聞(地方版) マイクロフィルム	1947年～2012年		
○			『二十世紀の新聞』 毎日新聞復刻版	1872年～1975年		
○			『明治ニュース事典』	1868(慶応4)年～1912(明治45)年		
○			『大正ニュース事典』	1912(大正1)年～1926(大正15)年		
○			『昭和ニュース事典』	1926(昭和1)年～1945(昭和20)年		
○			『毎日ニュース事典』 毎日新聞記事抄録	1972(昭和47)年～1979(昭和54)年		
○			読売新聞縮刷版 CD-ROM、DVD (地方版は含まれていない)	2006(平成18)年～		
○			官報	5年保存 過去30日分のみ、 インターネットで検索可「イン ターネット版官報」		
○	○	○	伸びゆく三田	1957(昭和32)年～	1年	平成17.4.15～ (欠号あり)

(2)雑誌(令和元年度受入雑誌タイトル一覧)

① 一般向け

1	愛犬の友
2	AERA
3	明日の友
4	アニメージュ
5	あまから手帖
6	一個人
7	美しいキモノ
8	ENGLISH JOURNAL
9	栄養と料理
10	エコノミスト
11	ESSE
12	おそい・はやい・ひくい・たかい
13	オートバイ
14	オール読物
15	オレンジページ
16	家庭画報
17	カメラマン
18	関西ウォーカー
19	聴く中国語
20	キネマ旬報
21	きょうの健康
22	きょうの料理
23	クーヨン
24	crasism
25	暮しの手帖
26	クロワッサン
27	芸術新潮
28	健康
29	現代農業
30	碁ワールド
31	航空ファン
32	子どもと本
33	ゴルフダイジェスト
34	CYCLE SPORTS
35	Saita
36	SAVVY
37	サライ
38	サンデー毎日
39	CNN ENGLISH EXPRESS
40	CG
41	JTB時刻表

42	自家用車
43	週刊ダイヤモンド
44	週刊文春
45	趣味の園芸
46	ジュリスト
47	増刊 ジュリスト
48	別冊 ジュリスト
49	臨時増刊 ジュリスト
50	論究ジュリスト
51	将棋世界
52	小説現代
53	小説新潮
54	新潮
55	SCREEN
56	すてきにハンドメイド
57	Sports Graphic Number
58	住まいの設計
59	スマッシュ
60	すみごち
61	SUUMOリフォーム
62	相撲
63	正論
64	世界
65	装苑
66	ダ・ヴィンチ
67	Tarzan
68	卓球王国
69	旅の手帳
70	たまごクラブ
71	短歌
72	DANCYU
73	ちいさい・おおきい・よわい・つよい
74	CHANTO
75	中央公論
76	つり人
77	鉄道ファン
78	天然生活
79	ドゥーパ!
80	特選街
81	図書館の学校
82	ナショナルジオグラフィック

83	日経WOMAN
84	日経エンタテインメント!
85	日経トレンディ
86	日経PC21
87	日経ヘルス
88	日経マネー
89	ニュートン
90	猫びより
91	ノジュール
92	non・no
93	俳句
94	ハルメク
95	BE-PAL
96	Piano
97	美ST
98	ベースボールマガジン
99	ひよこクラブ
100	婦人画報
101	婦人公論
102	プレジデント
103	プレジデントFamily
104	文学界
105	文芸春秋
106	VERY
107	HOBBY JAPAN
108	毎日が発見
109	ミセス
110	MEN'S EX
111	MEN'S CLUB
112	MEN'S NON-NO
113	MORE
114	MOE
115	文字の大きな時刻表
116	山と溪谷
117	ゆうゆう
118	ランナーズ
119	LEE
120	歴史街道
121	和楽
122	ワールドサッカーダイジェスト

② 子ども向け

1	NHKのおかあさんといっしょ
2	かがくのとも
3	子供の科学
4	こどものとも
5	こどものとも012
6	こどものとも 年少版
7	こどものとも 年中向き
8	小学一年生
9	小学八年生
10	たくさんのふしぎ
11	ちいさなかがくのとも
12	nicola (ニコラ)
13	Vジャンプ

③ 寄贈雑誌

1	WEDGE
2	現代の図書館
3	皇室
4	サーナ
5	図書館雑誌
6	ひととき
7	ひょうごの人権教育
8	兵庫舞台芸術
9	Fishing Cafe
10	武道
11	MAMOR

8. 令和元年度図書館運営費の決算額

(1) 指定管理料関係

① 収入(単位:円)

項目	収入額
指定管理料	206,897,260
使用料等	379,364
合計	207,276,624

② 支出(斜体は内訳額。単位:円)

		令和元年度支出額
人件費		111,868,741
図書館費	報償費	128,248
	旅費	466,755
	資料購入費	20,804,827
	<i>(備品)図書費</i>	17,941,293
	<i>逐次刊行物</i>	2,863,534
	(資料以外)備品購入費	0
	(資料以外)需用費	11,672,234
	<i>光熱水費</i>	8,784,523
	<i>修繕・修理費</i>	491,989
	<i>その他需用費</i>	2,395,722
	役務費	2,632,758
	委託料	17,562,089
	<i>図書館システム維持管理</i>	0
	<i>施設維持管理</i>	11,549,416
	<i>移動図書館運営</i>	3,714,870
	<i>その他委託料</i>	2,297,803
	使用料及び賃借料	10,315,973
	<i>MARC使用料</i>	1,826,132
	<i>図書館システム賃借料</i>	0
	<i>その他使用料</i>	8,489,841
工事請負費	0	
負担金補助金及び交付金	190,184	
公課費	11,503,319	
運営管理費	20,131,496	
合計	207,276,624	

(2) 市の図書館に関する費用の決算額

図書館費	図書館管理運営費	216,041,394
	<i>指定管理料、臨時駐車場借用料、図書館システム使用料、修繕費、運営評価委員会経費等</i>	

図書館の自由に関する宣言

1979年改訂(主文)

図書館は、基本的人権のひとつとして知る自由をもつ国民に、資料と施設を提供することを、もっとも重要な任務とする。

この任務を果たすため、図書館は次のことを確認し実践する。

- 第1 図書館は資料収集の自由を有する。
- 第2 図書館は資料提供の自由を有する。
- 第3 図書館は利用者の秘密を守る。
- 第4 図書館はすべての検閲に反対する。

図書館の自由が侵されるとき、われわれは団結して、あくまで自由を守る。

日本図書館協会

図書館年報

令和元年度

発行 令和2年(2020)8月

編集・発行 三田市立図書館

〒669-1535

兵庫県三田市南が丘2-11-57

電話 (079)562-7300

FAX (079)562-7301